

檔 號：

保存年限：

簽 於總務處

114 年 07 月 11 日

主旨：呈 114 學年度城鎮韌性防空演習計畫，請 核示！

說明：

- 一、依 114 年城鎮韌性防空演習計畫，本處訂定城鎮韌性防空演練腳本及防空避難地圖。
- 二、城鎮韌性防空演習日期為 7 月 17 日(四)下午 13 時 30 分將發放防空警報，請全校教職人員配合演練。
- 三、防空演練時請參照演練腳本及防空避難地圖進行避難演練。

擬辦：奉 核後，將提供城鎮韌性防空演習計畫上傳官網防災教育專區供全校師生瀏覽。

會辦單位：學務處、生輔組

承 辦 單 位

決 行

書記陳政豪

0714
0927

庶務組長王吉祥

總務主任徐暉恩

總校長林淑珍

如批

7/15 並公告

且依規

定辦理

敬會：

教務處：

教務主任徐淑玲

7/14

學務處：

學務主任毛麗瑛

生輔組：

生輔組長賴國豐

臺北市私立稻江高級商業職業學校

2025城鎮韌性演習防空疏散避難演練實施計畫

壹、依據：

- 一、民防法及民防法施行細則。
- 二、防空演習實施辦法

貳、目的：因應國際情勢，持恆居安思危與熟練防空作為，強化全民防空整備，降低空襲損害，落實全民防衛動員準備，具體實踐全民國防。

參、參加對象：本校全體教職員工。

肆、演習時間：114年7月17日（星期四）下午1時30分至2時00分（適逢暑假期間，教職員工生於本市各種場所配合演練）。

伍、演習重點：疏散路線、避難位置、姿勢動作與安撫情緒。

演練前，由總務處召開工作會議，確認防空避難處所位置及容納人數，規劃疏散路線，繪製校園防災地圖(空襲災害)，並協助完成相關標示指引、本校官網校園防災專區瀏覽相關宣導影片加強師生實施防空避難掩護正確動作。

陸、一般規定

- 一、各校（園所）確認防空避難處所位置及容納人數，先期規劃疏散路線，於校園防災地圖(空襲災害)標示防空避難處所位置，並完成相關標示指引、機電、照明及消防等設施（備）檢整，另於學校網頁公告周知。
- 二、參考資料：時序動次表、行動指引、腳本、防災地圖(空襲災害)、檢核表、成果表、防空避難處所圖示及指引範例、空襲警報音辨識方式。
(附件1至8)

柒、本計畫如有未盡事宜，得補充修正之。

臺北市私立稻江高級商業職業學校
2025城鎮韌性演習防空疏散避難練時序動次表

日期：114年7月17日（星期四）

地點：學校

起迄時間	使用時間	動次內容	負責人	地點
下午1時30分 至 下午1時40分	10分鐘	防空警報發布暨 教職員工生疏散 警報聲應持續 115秒 (防空警報聲結束 後持續以哨音、 敲鐘等輔助聲敦 促疏散行動，直 至所有人進入防 空避難處所)	依各校任務編組 律定	校園
下午1時40分 至 下午1時50分	10分鐘	疏散至 防空避難處所後 之避難動作演練	依各校任務編組 律定	校本部 地下辦公室
下午1時50分 至 下午2時	10分鐘	清查各班人數 清查教職員人數	依各校任務編組 律定	校本部 地下辦公室
下午2時 至 下午2時1分	1分鐘	解除警報	校 長 全體教職員工生	防空避難處所 指揮中心

備註：倘實際發生戰事時，疏散時間應於7分鐘內完成，惟本次演練考量各校人數差異性與安全顧慮，故放寬為10分鐘完成疏散，學校應藉由歷次演練檢討精進疏散效率，以維教職員工生安全。

臺北市高級中等以下學校防空疏散避難演練行動指引

臺北市府教育局111年4月6日北市教安字第11130058602號函頒

壹、前言

本市位處政經軍核心地帶，可能成為導彈、轟炸機攻略重點。由於人口及建物稠密，反應時間短促，希藉由「城鎮韌性演習」先期整備規劃防空疏散避難及災害救援，以驗證民防系統及各機關整合防護能量。

為利於本市各級學校防空疏散演練順遂，臺北市府教育局（以下簡稱本局）訂定本演練指引提供各校參酌。

貳、各階段防空疏散避難準備事項

一、正式演練實施前

- (一) 確認各校防空避難設備（以下統稱防空避難處所）位置，俾利疏散避難規劃，請至內政部警政署全球資訊網「防空疏散避難專區」
<https://adr.npa.gov.tw/>，或下載北市警政 APP（點選「防空避難」專區）查詢所屬防空避難處所位置。
- (二) 倘校內無地下室、周邊無防空避難處所或地面層不足容納所有人數之學校，得規劃在2樓以下建築室內空間實施避難，惟應建立相關數據並納入疏散避難規劃。
- (三) 規劃全校師生防空避難處所疏散動線及位置，並修訂校園安全地圖內（空襲災害），並完成防空疏散避難應變小組任務編組。
- (四) 演練前應完成防空避難處所設備維護（照明、通風及消防等設施）及環境檢整（避免積水及髒亂，出入口保持暢通）。
- (五) 藉由朝、週會、融入相關領域課程及彈性時間等，適時教導學生防空疏散避難目的與要領，並熟悉疏散動線及防空避難集合位置。



二、防空疏散避難演練實施中

- (一) 學校應透過廣播系統，模擬播放空襲警報信號（1長2短，連續3次，長音15秒、短音5秒、音符間隔5秒總計115秒）。
- (二) 防空疏散避難應變小組不待指示，至任務分配位置集合：
 - (1) 行政同仁：災害緊急應變編組即時生效（如：通報組、搶救組、避難引導組、緊急救護組、安全防護組等），按任務編組穿著及攜帶個人裝具，分別至任務位置進行疏散引導或防災物品搬運。
 - (2) 學生：攜取個人貴重物品及衣物，遵循不推不跑不語原則大步往防空避難處所前進。外堂課或不在班學生不再返班，直接向避難集合位置移動；班級若有設置防災避難包應隨併攜行；在場導師或任課老師協助引導學生疏散。（個人掩蔽要領如備註*）
 - (3) 專任老師、教練及校內其他人員：配合演練全數往指定位置集合。
- (三) 人員離開教室、辦公室、上課場地或各場域應隨手關燈，管制燈火；教室門、窗同步關閉，若有裝設窗簾、百葉窗等亦併放下及閤上。

- (四) 警報發布時，人員若處於室外，應避離高樓層玻璃外牆，盡速進入室內通道、走廊；校園內車輛靠邊熄火，人員覓地掩避之情形，校門只進(僅限人員徒步進入)不出(同時可避免校內車輛移動影響人員疏散避難)。
- (五) 避難引導組於各重要動線、節點之引導人員，於完成教職員生疏散引導後，立即回到防空避難處所，並對所負責場域周邊確認淨空；所有人員到達集合位置後立即點名及回報學校指揮中心，若有人員未到情形，應溯往原因、位置及動線等，指派搶救組或避難引導組人員找尋。
- (六) 全校完成點名後，通報組即向教育局校安中心、區公所應變指揮中心進行狀況回報(演習時採模擬回報)。
- (七) 幼兒園以下園所，統一採就地避難方式演練，惟應注意門窗緊閉、關燈、離開窗戶，並適當安撫幼生情緒。
- (八) 針對行動不便或身心障礙者，應先期完成互助組編組，指派專人於疏散避難時提供適當協處。

三、防空疏散演練實施後：透過廣播系統模擬播放解除空襲警報(1長音，90秒)，演習結束。

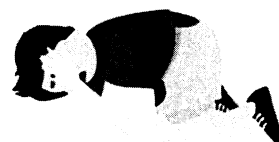
- (一) 結合學校防災演練機制，於演習(含預演)結束後3日內召開演練檢討會，通盤研討演練狀況之設定、應變編組指揮操作情形、各組合作與銜接細節、各組裝具配發需否調整、疏散動線及集合位置之適切性等，列入紀錄並逐次修正及驗證。
- (二) 檢討會中教師代表及學生代表(幼兒園以下毋須幼生代表)之意見與分享內容，應納入計畫考量。
- (三) 總務部門應持恆檢查及維持防空避難設備之完好狀態，適時維修並列入年度補強規劃。

參、本指引由本局核定後實施，修正時亦同。

註*：遭遇空襲狀況，個人掩蔽要領如下(應事先對學生教育宣導)：

- (1)選擇：盡量選擇混凝土材質之堅固建物進行掩蔽。
- (2)避離：離開高樓地帶、玻璃外牆及家室窗戶等，進入室內及背離窗戶區域。
- (3)姿勢：背向窗戶或爆炸方向，盡量壓低身體，採跪或趴下姿勢，拱起身體胸口離開地面。以雙手遮住眼睛，姆指摀住耳朵，嘴巴微張如圖1(爆炸會產生強大推震力，震飛人車或造成無數飛濺破片，其次爆炸衝擊波不管有沒有牆壁等遮蔽物，都會對周遭產生瞬間壓力差，可能對人體造成耳膜破裂、眼球突出或內臟損傷等傷害)。

避難姿勢



- 1.採跪姿
- 2.身體微拱
- 3.胸口遠離地面
- 4.雙手遮住眼、耳
- 5.嘴巴微張

附圖：防空避難姿勢

臺北市高級中等以下學校防空疏散避難演練矩陣式腳本

上課期間 下課 午休 社團 綜合(或集會)課程 選修(跑班)課程 上學或放學時段

電力 有 無
通訊 有 無

有電則採用全校廣播，或配合防空警報聲。
電力中斷採替代方式：哨音、手鐘或其它_____。

建物結構受損(位置、嚴重程度)：無

人員受傷(地點、人數、受傷情形)：1人跌倒，膝蓋擦傷

火災(地點、火勢大小)：
實驗室毒化災(位置、嚴重程度、有無人員受傷)：
坡地災害、土石流(方位、嚴重程度)：
其它：_____。

※災害設定得視行政(緊急應變編組)、老師、學生需模擬學習或須加強部分，採階段式訓練逐漸精熟，以增進應變能力。

消防 警政 衛生(醫院、診所) 社政(含鄰里、區公所) 大眾運輸 電力公司 無

維持全規模演練
變疏散集合地點進行全程模擬
行政採部分動員(緊急應變編組)
學生採部分動員(學生僅動員學生幹部，或所有學生僅做趴下、掩護、穩住，不實施疏散)
老師採部分動員(指定之專科老師或導師進行演練)
其它：_____。

114年7月17日13時30分(上課)時段，臺北市即將發生空襲(恐造成電力、通訊中斷，
產生_____人員受傷_____複合性災害)，警報聲響當下，學校進行防空疏散避難。

腳本設定思維事項

想定

演練進程	時間	情境設想 (狀況設定)	指揮官 發言人	通報組	避難引導組	搶救組	安全防护組	緊急救護組	老師	學生
				組長:毛麗瑛 代理:賴國豐 組員 3 人	組長:劉曉唐 代理:趙宣淳 組員 14 人	組長:徐曉恩 代理:陳政豪 組員 7 人	組長:毛晟 代理:孫凱玲 組員 4 人	組長:吳麗明 代理:林怡君 組員 6 人	包含導師 及 任課老師	以班為主體
			以下文字劃粗底線者，為應變小組口語報告內容，可用無線電架接廣播讓全校師生感知情境與操作，增強臨場、視聽學習與經驗判斷。							
17日 13時 30分		空襲警報發布，空襲即將來臨，有人進入防空避難處。	1. 請避難引導組發布輔助警報聲(廣播及哨聲)，要求全校所有空襲演練路線以不跑、不語方式往防空避難處位置移動。 2. 穿戴防災頭盔或臂章，前往應變指揮中心集合。	1. 通報組所有人員穿戴防災頭盔或臂章，攜備防災裝具，疏散路線以不跑、不語方式往防空避難處位置移動。 2. 攜帶校外暨外部支援單位聯絡電話，持續掌握評估及回報災害資訊。	1. 避難引導組所有人員穿戴防災頭盔或臂章，攜備防災裝具，疏散路線以不跑、不語方式往防空避難處位置移動。 2. 配合人員疏散逐步轉進指揮中心並清查人數。	1. 搶救組所有人員穿戴防災頭盔或臂章，疏散路線以不跑、不語方式往防空避難處位置移動。 2. 疏散過程適時留意校園危害情形，掌握搜救資訊。	1. 安全防护組所有人員穿戴防災頭盔或臂章，攜備防災裝具，疏散路線以不跑、不語方式往防空避難處位置移動。 2. 初步瞭解電力或重要機電設備狀況，有無電、跳電、跳電，要採取必要措施。	1. 緊急救護組所有人員穿戴防災頭盔或臂章，攜備急救器材，疏散路線以不跑、不語方式往防空避難處位置移動。 2. 需攜帶特殊病例、緊急清冊、聯絡人清冊。	1. 穿戴防災頭盔、背心或臂章。 2. 引導班上學生或刻正授課班級依防空疏散演練路線以不跑、不語方式往防空避難處位置移動。 3. 注意學生驚慌及有無受傷情形，將學生帶往避難集合位置點名。	1. 依防空疏散演練路線以不推、不跑、不語方式往防空避難處所指定位置移動。 2. 配合老師及幹部指引前往避難位置集合。 3. 若有同學受傷、受困告知老師。視能力所及採取互助作為。 4. 依事前互助編組，協助行動不便同學移動。
			判斷原則：引導組就位引導全校人員以不推、不跑、不語方式依學校規劃路線移動。由副指揮官或指定之專責處、室，對全校實施廣播(通常以建置全校廣播系統之處、室為主，並律定代理人熟悉系統操作)：現在空襲警報發布，請大家不要慌張，安靜的向地下室防空避難處所集合點名，全程遵守「不推、不跑、不語」。離開班級請攜帶個人手機及貴重物品，若有人員受傷或受困，請向應變編組人員報告。							
一、災害發生、察覺，疏散避難及應變啟動										

演練進程	二、清查回報	17日 13時 7分	情境設定 (狀況設定)	人員安全清查	指揮官	指揮官：盡速完成全校人員清查，並掌握有無受傷、受困或失蹤等情。	通報組	持續掌握完整安全狀況並提供指指揮官參考。 組長：將全校人員清點結果向校安中心進行初報。(演習時採模擬回報)	避難引導組	避難引導組指示各班級迅速向指指揮中心清查及安	搶救組	組長：搶救組即循疏散動線回溯尋找及搜救(班級回報或事故區域或教室位置)。 依事故原因如受傷、受困情形，攜帶相關搜救器材，或偕同緊急救護組提供長背板、單架或輪椅。	安全防護組	組長：安全防護組已至各防空避難處所處入口實施人員進出管制。	緊急救護組	組長：緊急救護組所聽取傷患資訊，盡速進行傷檢、包紮及後送評估。	老師	1. 導師對學生進行安撫，並掌握相關傷勢或安全情形。 2. 視手機基地台及網路通訊情形，適時透過公眾社群或公開平台，促家長知悉學生在少校平安，減少家長憂慮恐慌。 3. 若有較重傷勢、後送或受困待援等情形，適時主動聯繫家長，告知學校應處作為。 4. 另避免學生傳不實或訛傳資訊，引發不必要恐慌困擾。	學生	1. 初期先避免大規模使用手機聯繫家人，以防通訊癱瘓，影響急切救援聯所需。 2. 若仍有同學失蹤(聯)情形，得以手機持續聯繫。
------	--------	------------------	----------------	--------	-----	---------------------------------	-----	--	-------	------------------------	-----	---	-------	-------------------------------	-------	---------------------------------	----	---	----	--

總務主任 徐暉恩

總務主任:

校長 徐淑玲

校長:

庶務組長 王吉祥

庶務組長:

學務主任 毛麗瑛

學務主任:

書記 陳政豪

承辦人:

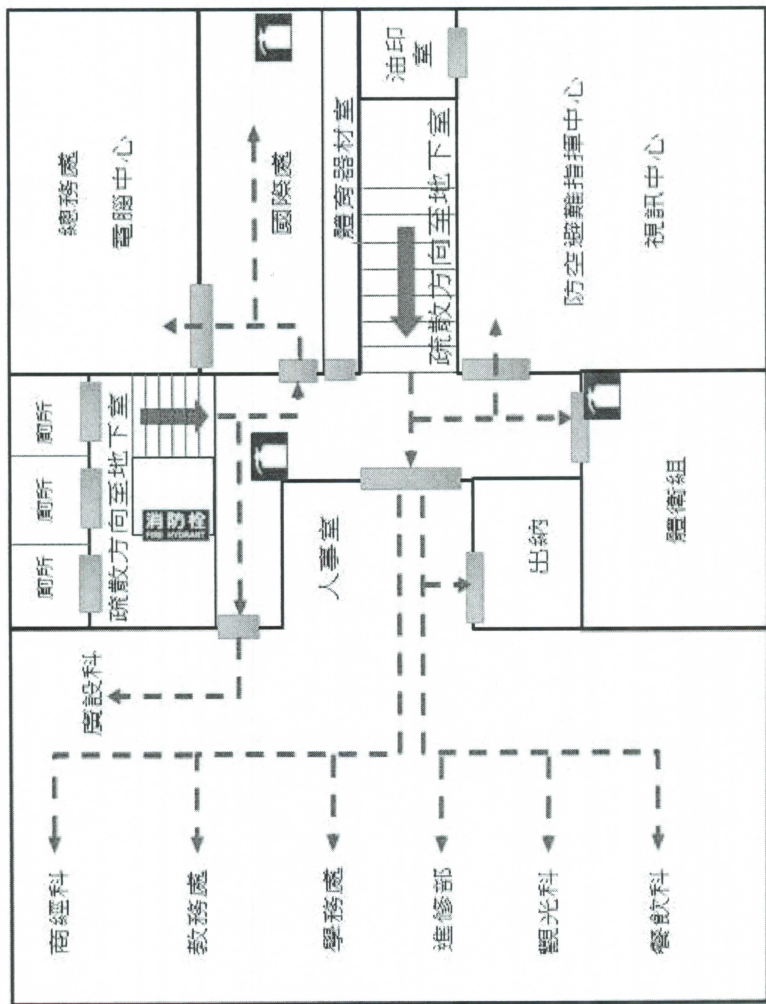
生輔組長 賴國豐

生輔組長:

臺北市大同區稻江商職一校園防災疏散地圖(空襲災害)

經度：東經121度30分43.1秒
緯度：北緯 25度03分50.9秒

114.06 總務處製



B1地下辦公室災害疏散路線圖

圖例	室外避難處所 物資儲備點	指揮中心	急救站	消防栓 消防性	災時家長接送區
	救護器材放置點	AED	AED	警衛室	

防救災資訊	
災害通報單位	教育部校安中心 02-33437855 02-33437856 台北市政府教育局 02-27208889 大同區災害應變中心 02-66080119
警消醫療單位	民族路派出所 02-25926204 大同消防分隊 02-25577233 台北市立聯合醫院中興院區 02-25553000 馬偕紀念醫院 02-25433535
各類災害避難原則	
地震	先避難，再疏散
淹水	垂直避難
海嘯	往高處避難
空襲	往低處避難
建築內路線	路線標示
----->	建築外路線
	→

承辦人：**書記陳政豪**
生輔組長：**生輔組長賴國豐**
庶務組長：**庶務組長王吉祥**
學務主任：**學務主任毛麗瑛**
總務主任：**總務主任徐暉恩**
校長：**校長徐淑玲**

台北市稻江商職一校園防災地圖(空襲災害)

經度：東經121度30分43.1秒
緯度：北緯 25度03分50.9秒

114.07
總務處製

防救災資訊

災害通報單位

教育部校安中心
02-33437855
02-33437856
台北市政府教育局
02-27208889
大同區災害應變中心
02-66080119

警消醫療單位

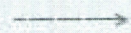
民族路派出所
02-25926204
大同消防分隊
02-25577233
台北市立聯合醫院中
院院區
02-25553000
馬偕紀念醫院
02-25433535

各類災害避難原則

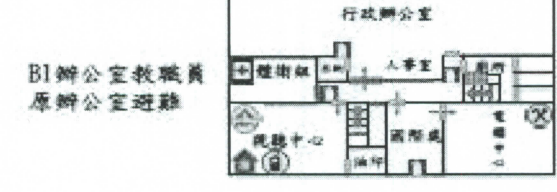
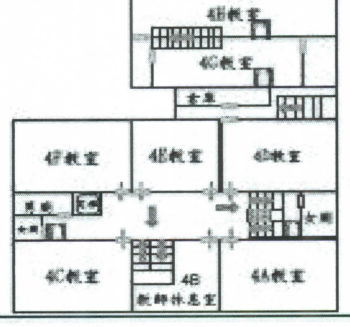
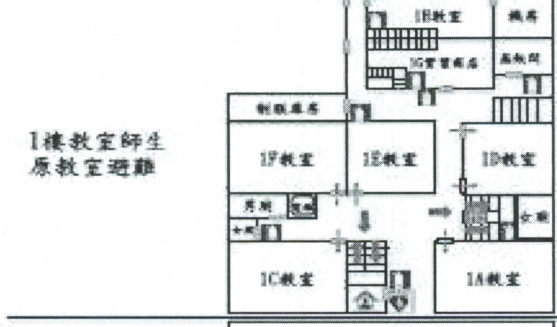
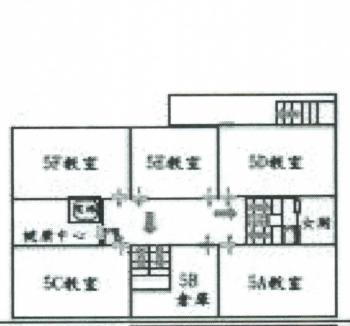
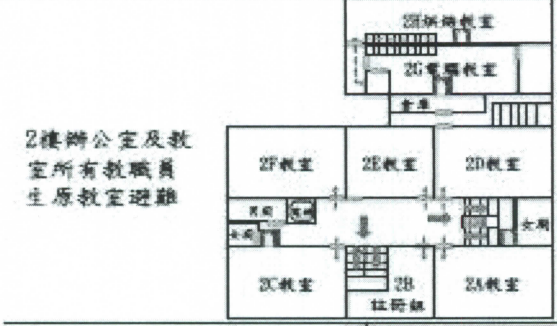
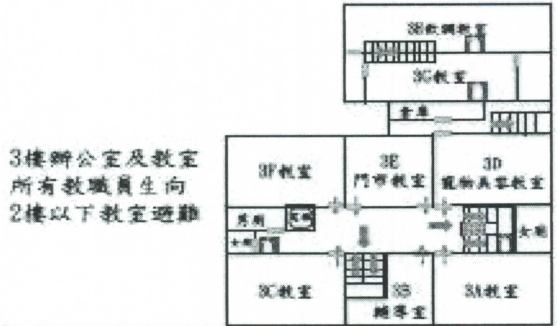
地震	先避難，再疏散
淹水	垂直避難
海嘯	往高處避難
空襲	向地下室或2樓以下室內教室疏散

路線標示

建築內路線



建築外路線



3、4、5、6樓辦公室及
教室所有教職員生請依
序向室內避難室疏散。

本校空襲室內避難室：
1. 地下室辦公室
2. 2樓以下教室避難

圖例

室外避難處所		指揮中心		急救站		滅火器	
物資儲備點		救護器材放置點		通訊設備放置點		AED	
消防栓		災時家長接送區		警衛室			

承辦人：**書記陳政豪** 庶務組長：**庶務組長王吉祥** 總務主任：**總務主任徐暉恩**
生輔組長：**生輔組長賴國豐** 學務主任：**學務主任毛麗瑛** 校長：**校長徐淑玲**