

105 年度

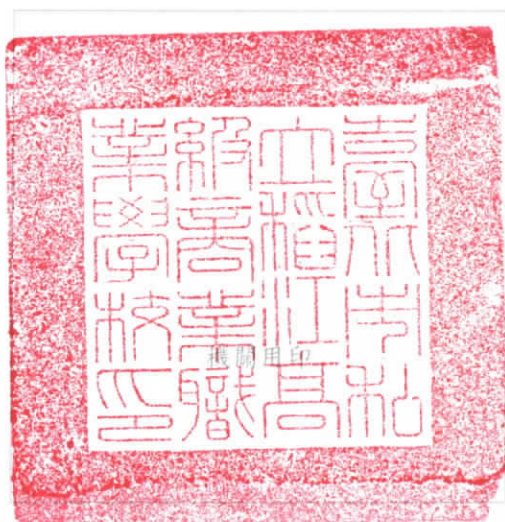
教育部補助高級中等以下學校

防災校園建置計畫

第一類防災校園基礎建置

成果報告

臺北市私立稻江高級商業職業學校



中華民國 106 年 01 月

目錄

目錄	i
表目錄	iii
圖目錄	iii
壹、校園環境概述	
一、學校基本資料.....	1
二、校園歷年災害概況.....	1
貳、執行成果.....	2
一、校園災害防救推動組織與運作.....	2
二、在地化災害潛勢分析結果.....	3
三、製作校園防災地圖	5
地震災害.....	5
地震避難疏散地圖.....	5
四、校園災害防救計畫	5
五、整備防災器具.....	5
六、在地化防災教學模組	6
七、防災演練.....	6
參、成果績效與特色亮點	6
一、素養檢測成果.....	6
二、實務應用成效.....	6

三、學校防災教育計畫特色亮點.....	6
肆、結論與建議.....	8
一、學校執行計畫面臨之困難.....	8
二、結論.....	8
三、建議.....	8

表目錄

表 1、校園事故統計表	1
表 2、緊急應變小組負責工作事項	3
表 3、稻江商職災害潛勢評估結果	4

圖目錄

圖 1、校園災害防救委員會組織架構圖	2
圖 2、校園防災地圖(地震及火災災害)	5

壹、校園環境概述

台北市私立稻江商業職業學校(以下簡稱稻江商職)位於臺北盆地中央偏北處，與淡水河岸最近距離約 500 公尺，與淡水河之間有堤防相隔，最近之斷層為山腳斷層(屬於第二類斷層)，最近之距離約為 6.8 公里，校本部之經緯度為 25°03'51.7"N 121°30'43.0"E，海拔 9 公尺，105 學年度上學期，日夜校教職員工數合計 117 人，日夜校學生人數合計:1,484 人，校區分為三處平時學生及大部分教職員於校本部上課及辦公，於台北市重慶北路二段 196 號 11 及 12 樓為校長及會計辦公室、國家電腦檢定考場、調酒教室及餐廳教室，另於附近景化街 15 號地下 1 樓及 1、3、4、6 樓另有餐飲、廚藝、調酒、房務、門市服務等教室。

一、學校基本資料

(一)班級與師生數

105 學年度日校班級 26 班，夜校班級 14 班，共有 40 個班級，日夜校人數含師生共 1,601 人。

(二)校園環境概況

本校校本部建築物位於台北市民權西路 225 巷內為地下一層、地上 6 層之建物，前方有一小型廣場，重慶大樓位於重慶北路與民權西路交叉口，為 12 樓之電梯大廈，景化大樓位於景化街巷內為地下 1 層、地上 6 層之建築物。

二、校園歷年災害概況

本校可能蒙受之災害類型主要包含火災、颱風、地震等災害，歷年災害之情形統計如表

表 1、校園事故統計表

時間日期	記錄編號	災害類型	發生地點	事件名稱	災害損失	
					人員死亡/受傷	財務/設備損害情形
					0/0	

貳、執行成果

一、校園災害防救推動組織與運作

本校為因應可能遭遇災害時，加強處理災害應變能力，設有校園災害防救委員會，由校長擔任召集人，其下於災害發生期間設有緊急應變小組，其分組以及負責工作事項詳見於表 2：緊急應變小組負責工作事項，另於平時及災後復原期間另分別設有：減災規劃組、推動執行組、財務行政組三組

圖 1、校園災害防救委員會組織架構圖

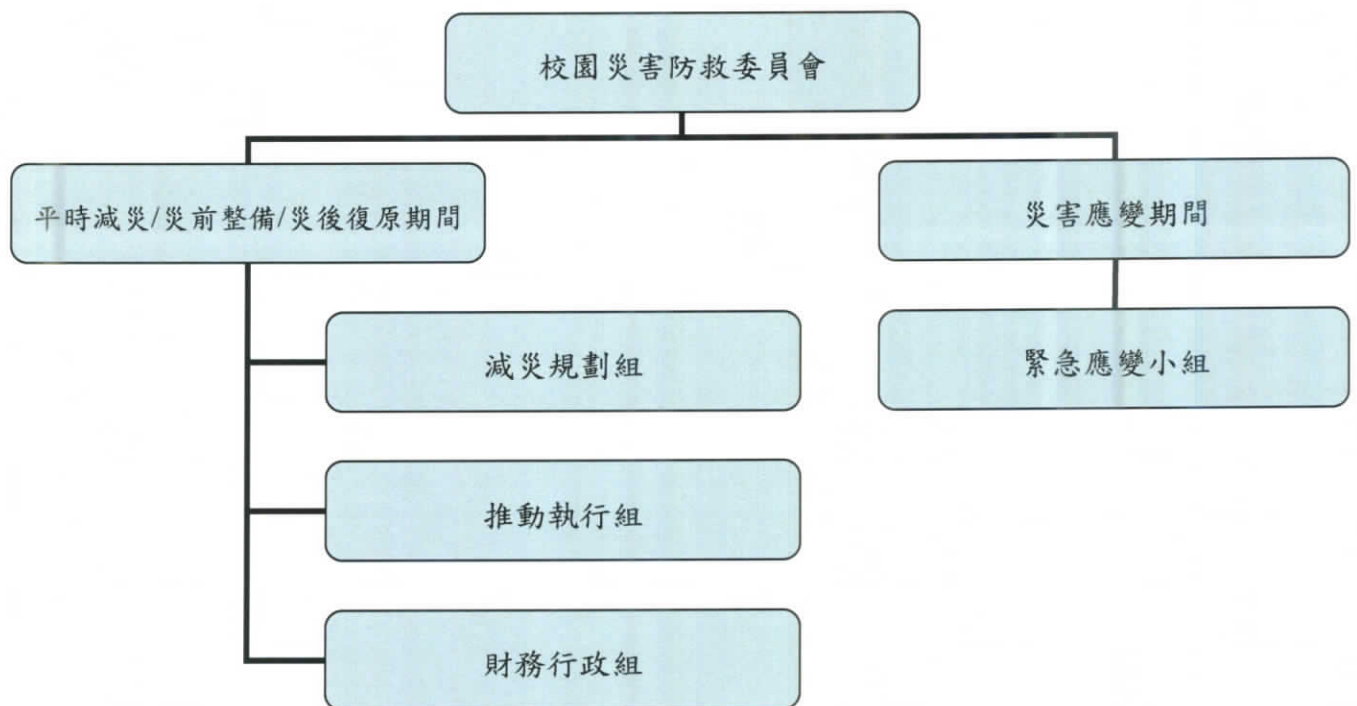
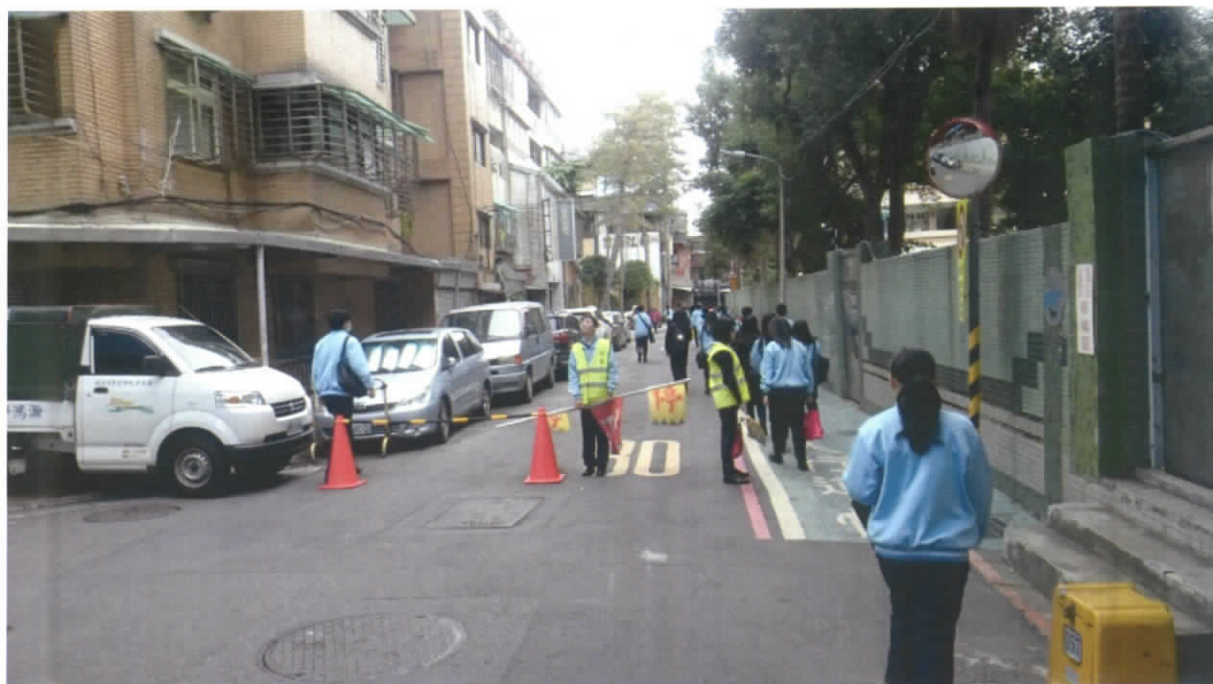


表 2、緊急應變小組負責工作事項

編組及負責人員	負責工作
指揮官 (校長林淑珍)	1.負責指揮、督導、協調各組所有運作。
副指揮官(兼發言人) 總務主任蔡勝男	1.負責統一對外發言，通報中心受災情形、處置狀況等。 2.協助督導、協調各應變分組運作。
通報組 主任教官:林根弘 教官:李麗芬	1.以電話通報應變中心已疏散人數、收容地點、災情及學校教職員、學生疏散情況。 2.負責蒐集、評估、傳播和使用有關災害與資源發展的資訊。
避難引導組 學務主任:毛麗瑛 生輔組長:劉立群 各班導師、任課老師	1.分配責任區，協助疏散學校教職員、學生至避難所。 2.選定一適當地點作為臨時避難地點。 3.協助登記至避難所人員之身份、人數。 4.設置服務站，提供協助與諮詢。 5.協助疏散學區周遭受災民眾至避難所。 6.協助學區周遭受災民眾至避難所，登記身分、人數。
搶救組 教務主任:徐淑玲 幹事:黃惠君	1.受災學校教職員生之搶救及搜救。 2.清除障礙物協助逃生。 3.強制疏散不願避難之學校教職員生。
安全防護組 庶務組長:黃仲仁 營繕組長:黃仕洋 警衛	1.協助發放生活物資、糧食及飲水。 2.各項救災物資之登記、造冊、保管及分配。 3.協助設置警戒標誌及交通管制。 4.維護學校災區及避難場所治安。 5.防救災設施操作。
緊急救護組 校護:林怡君 體育組長:徐靜萱 防災志工隊緊急救護班	1.基本急救、重傷患就醫護送。 2.心理諮商。 3.急救常識宣導。 4.提供紓解壓力方法。

二、在地化災害潛勢分析結果



由台北市民權西路 225 巷進入本校校本部 巷弄狹小

表 3、稻江商職災害潛勢評估結果

災害類型	潛勢結果	詳細說明
地震	低	
颱洪	低	
坡地	低	
人為	中	<p>因校本部巷弄狹小以及上下學時學生人數眾多，固需注意人車安全。</p> <p>因校本部巷弄狹小，一旦發生火災，消防車不易進入搶救，故需注意能掌握第一時間滅火反應，以期降低災害。</p>
輻射	低	
海嘯	低	

三、製作校園防災地圖

(一)地震火災災害

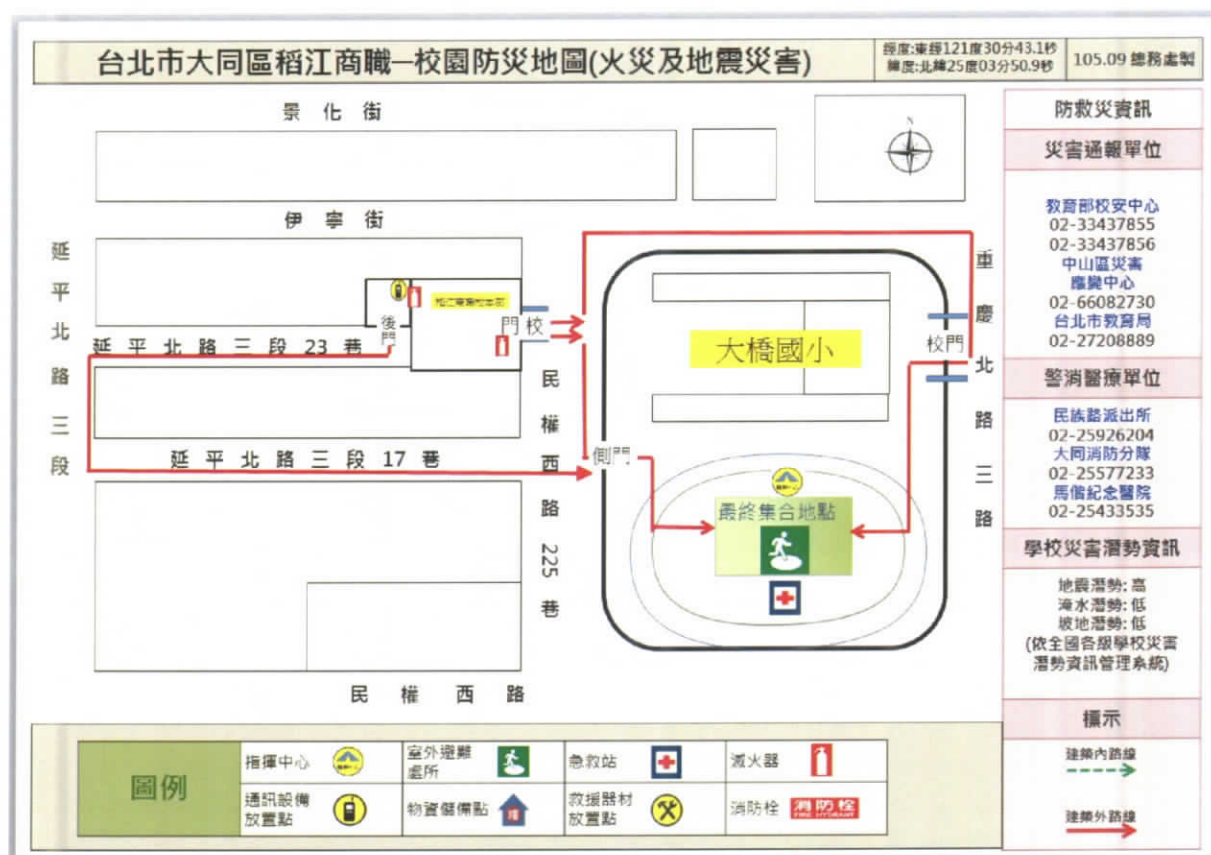


圖 2、校園防災地圖(地震火災災害避難路線及集合地點)

四、校園災害防救計畫

本校校園災害防救計畫於第二次輔導團訪視時，呈報與訪視委員檢視後，依委員建議，將表 4-2-2 各樓層避難引導人員列入表 2-1-2 編組名冊。

五、整備防災器具

本校因校本部位於狹小巷弄內，故學校上學及放學均由教官率領交通隊服務同學引導學生及車輛通行，學校準備有交通安全椎及交通指揮旗桿等器材協助管制交通，避免因學生或駕駛疏忽而導致危險。

本次計畫中計畫採購之安全帽、緊急急救包、緊急照明燈、背握兩用喊話器、LED 緊急照明燈、廣播主機都已設置完畢，另於防災輔導團於第一次訪視時，建議本校於樓梯間安裝停電照明設備，也已增設完畢。

六、在地化防災教學模組

本校觀光科於餐飲教學中，配合可能於職場中遭遇之各項緊急災難事故，於工作項目：安全與衛生將防災教學導入於課程中並實施測驗。

七、防災演練

本校於每年 9 月 21 日國家防災日均由生輔組舉行防災演練，包含原地避難、全校疏散演習、及傷患緊急救治等，另外健康中心亦每年舉行心肺復甦術講習，105 年 10 月 19 日防災輔導團第二次前來訪視，本校配合舉行全校性防災演練，依輔導團指示將原本在大橋國小圍牆外之緊急避難集合地點與大橋國小協商後，改至大橋國小操場，訪視委員於此次訪視中，仔細觀察各項演練，並於演練結束後，至本校簡報室提出各項優缺點及建議，如：於教室原地掩蔽時，本校課桌椅雖較狹小，無法躲入避難，但仍需將姿態放低，以免遭掉落物砸傷，另外救護站原本開設於大橋國小司令台旁，但須考慮發生狀況時，司令台周遭可能正用於點名及其他狀況聯絡處置建議將救護站移至操場後緣，同學亦較不會被急救狀況所驚嚇。防災演練之腳本亦已上傳至防災校園專區>防災校園歷程>學校防災成果展示。

參、成果績效與特色亮點

一、素養檢測成果

本校於 105 年 11 月 22 日聘請防災輔導團國立暨南國際大學土木工程學系劉家男教授至本校進行教職員校園防災教育訓練，劉教授以生活防災為主題，於簡報中呈現大量真實案例來指導本校同仁最新防火、逃生、地震逃難等知識，同仁均反映受益良多並於心得報告中紀錄所獲得之最新防災知識。

二、實務應用成效

本校於本計畫執行中，加強各項防災設備：如安全帽、廣播主機、避難指示燈、緊急急救包等，並獲訪視委員現場指導避難掩蔽要領、將避難集合地點移至更容易掌握狀況的大橋國小操場而不是原來的人行道、將救護站移至更適合的大橋國小操場後緣、及訪視委員現地勘察指導加裝停電樓梯間緊急照明燈具，均使本校各項防災作為更臻完善。...

三、學校防災教育計畫特色亮點

本校藉由此次防災計畫，於執行中更深入檢討本校既有告項防災設備、防災準備工

作及防災演練，並於防災輔導團訪視委員現地訪視中，獲得訪視委員指導及其他相關機構做法，及劉家男教授對本校教職員的防災教育指導，實是參與本次防災計畫最大收穫。

肆、結論與建議

本校依現實狀況可能發生之災害：大約可分為地震、人為(如火災、交通事故)，並依此加以準備各項設備並訂定各項計畫，本校參與此次計畫後，從中將各項器材、災難來襲掩蔽要領、設備、防災計畫之訂定等等準備工作更向上提升。

一、學校執行計畫面臨之困難

本校雖已依訪視委員建議於第二次訪視將避難集合地點改至大橋國小操場，然如實際發生緊急狀況，大橋國小操場應為該校之緊急避難場所，本校可能仍須在該校周遭人行步道集合。

二、結論

本校透過此次補助計畫建置防災校園，更有效提升學校各項安全性，以期能更有效的保障學生安全。

三、建議

防災輔導團的現地訪視實提供本校許多防災之寶貴建議，因此建議上級長官能將防災輔導團之訪視拓展於全國各機關，以其發揮更大的效力、更有效保障全體國民生命財產安全。

105 年度「教育部補助高級中等以下學校防災校園建置計畫」

資料使用同意書

為配合個人資料保護法之規定並確保您的權益，請詳細閱讀下列 105 年度「教育部補助高級中等以下學校防災校園建置計畫」之資料使用內容，並請於閱讀完畢後，簽名表示同意所載內容。

1. 本校所檢附的資料：學校名稱、所屬縣市、校長(代表人)、報告書名稱、聯絡人資料，僅供本計畫相關活動使用、公開及寄送相關評審結果資料、進行後續篩選、追蹤、輔導，並得轉授權予第三人供學術研究使用。除經本校同意或法律另有規定外，教育部不得向第三人揭露或用於上述目的以外之用途。
2. 本校所提供之資料，勿有冒用、盜用其他個人資料、資料不實等情事。

聲明欄

本校確已詳閱本同意書所列之個人資料使用同意書內容，並同意遵守各項規定事項，謹此聲明。

學校名稱：台北市私立稻江高級商業職業學校

報告書名稱：105 年度教育部補助高級中等以下學校防災校園建置計畫第一類防災校園基礎建置成果報告

校長(代表人)簽名：

林淑珍

(請本人簽名)

學校機關用印：



中 華 民 國

1 0 6

年

/

月

24

日

著作權授權同意書

一、授權內容：

(一) 立授權書學校參與 105 年度「教育部補助高級中等以下學校防災校園建置計畫」，以下簽名立書

本校報告書名稱：105 年度教育部補助高級中等以下學校防災校園建置計畫第一類防災校園基礎建置成果報告

無償授權主辦單位教育部得基於非營利之目的，不限時間與地域，進行紙本印刷、宣傳、展覽、書籍發表、數位化、重製等加值流程後收錄於資料庫，並以電子形式透過單機、網際網路、無線網路或其他公開傳輸方式，提供進行檢索、瀏覽、下載、傳輸、列印等。

(二) 得公開運用於 105 年度「教育部補助高級中等以下學校防災校園建置計畫」活動期間所拍攝影像及影音紀錄等。

二、著作權聲明：

本授權書為非專屬授權，著作者仍擁有上述著作之著作權。立書之學校及著作者擔保本著作之原創性著作，有權依本授權書內容進行各項授權，且未侵害任何第三人之智慧財產權。

此致

教育部

學校名稱：台北市私立稻江高級商業職業學校

報告書名稱：105 年度教育部補助高級中等以下學校防災校園建置計畫第一類防災校園基礎建置成果報告

校長(代表人)簽名：林淑珍 (請本人簽名)

學校機關用印：

中 華 民 國 1 0 6 年

